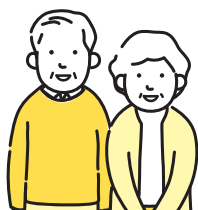


見守られる人



エディオンスマートアプリ 見守りサービス設定方法【詳細版】

【2026年4月版】

見守る人



登録フロー

【ご注意】見守りサービスのご利用には事前に見守られる人のエディオンスマートアプリの登録、機器登録が必要です。

見守られる人



事前の準備

- スマートアプリの登録
- IoT家電の機器登録

見守られる人から見守る人へメールが届いているかご確認ください。



見守る人



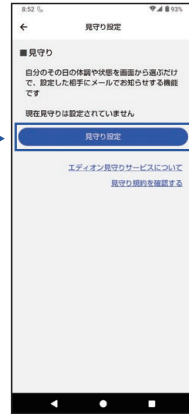
届いたメールに記載された本登録用のリンクをクリックして登録を行います。

【メニュー画面】



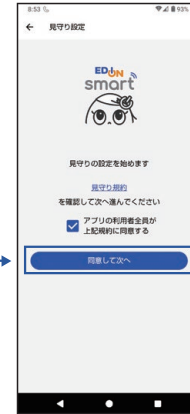
アプリ左上のメニューボタンをタップして、最下部の「見守り設定」をタップします。

【見守りホーム画面】



「見守り設定」ボタンをタップします。

【見守り規約確認画面】



見守り規約をご確認のうえ、「同意する」にチェックを入れてください。

【見守り時刻入力画面】



毎日の体調や状態を回答する時刻を設定してください。※1時間刻みで設定が可能です。

【見守り通知先入力画面】 【見守り登録完了画面】



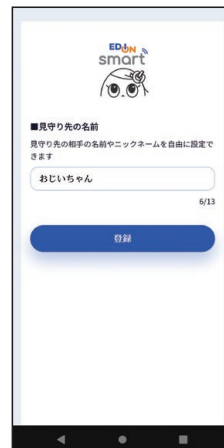
見守り結果を通知する方の名前やニックネーム、その方のメールアドレスを入力してください。「次へ」をタップすると入力したメールアドレス宛に本登録用のURLが記載されたメールが送信されます。

【見守る人_規約確認画面(ブラウザ)】



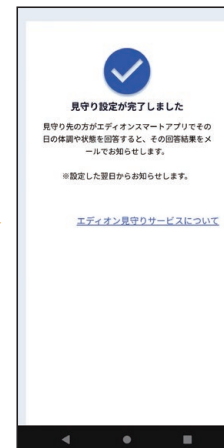
見守り規約をご確認のうえ、「同意する」にチェックを入れてください。

【見守る人_名前入力画面(ブラウザ)】



見守り先の名前やニックネームを入力してください。

【見守る人_登録完了画面(ブラウザ)】



登録したメールアドレス宛に登録完了のメールが届きます。

登録完了

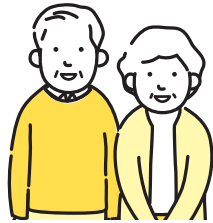


見守られる人のスマートフォンに登録完了通知が表示されます。

操作方法

見守られる人がスマートアプリでその日の体調や状態を回答すると、見守る人へ回答結果をメールでお知らせします。

見守られる人



指定した見守り時刻になると【見守り回答依頼通知】のPush通知がスマートフォンに表示されます。タップしてアプリの回答画面から回答します。

見守る人



(例) 12:06



登録されたメールアドレス宛に見守り結果お知らせメールが届きます。

【見守られる人が未回答の場合】その日の回答がなかったときは、翌日の昼12時頃に未回答メールが送信されます。

【見守り回答画面】



【見守り回答画面: 選択時】



【見守り回答送信画面】

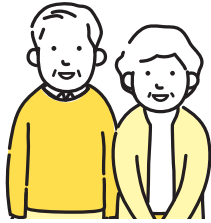


その日の体調や状態を2つの選択肢から選んで送信ボタンをタップします。

(例) 12:05

項目	見守り結果お知らせメール
タイトル	【エディオン見守りサービス】おじいちゃん見守り回答 (11/4)
送信元	エディオン見守りサービス<mimamori-noreply@smartap.edion.com>
本文	<p>エディオンスマートアプリのエディオン見守りサービスをご利用いただき、ありがとうございます。 本日の見守り状況をお知らせします。</p> <p>-----</p> <ul style="list-style-type: none"> ・見守り対象:おじいちゃん ・見守り回答:元気 (11/4 12:05回答) ・直近7日以内の機器操作状況: <リビング> *リビングエアコン:暖房ON(11/4 7:03) <寝室> *寝室エアコン:直近の操作はありません *寝室用空清:運転停止(11/4 6:51) <和室> *空気清浄機さん:運転ON(11/4 11:18) <その他> *エコキュート:ふる自動ON(11/2 21:03) <p>-----</p> <p>※エディオン見守りサービスの設定状況や見守り規約の確認、見守り通知メールの解除はこちらからお願いします。</p> <p>※このメールに心当たりのない方はお手数ですが本メールを破棄いただきますようお願いいたします。 ※このメールはシステムが自動的に配信しています。返信することはできません。</p>

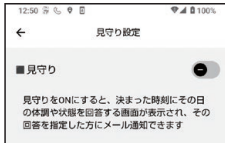
見守られる人



見守りホーム画面から

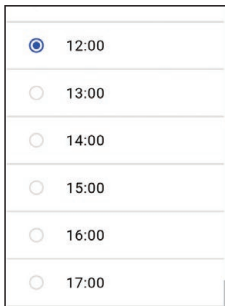
- ・見守りのON/OFF
 - ・見守り時刻
 - ・見守り通知リストの管理
- ※最大7件まで設定できます。

見守りのON/OFF



ボタンをタップするとグレアアウトし、OFFになります。OFFにすると、翌日からは「見守り時刻」になっても、その日の体調や状態を回答する画面が表示されなくなり、「見守り通知リスト」に登録されている相手にもお知らせされなくなります。

見守り時刻の変更



ボタンをタップして通知する時刻が変更できます。見守り時刻が変更されると、変更された旨を「見守り通知リスト」に登録しているメールアドレス宛に通知されます。

見守り通知リストの追加/削除



【見守り通知先入力画面】へ移行してお知らせする通知先を登録できます。登録可能な上限数は7件です。

見守る人



見守る側に送信されたメールのリンク先からブラウザが立ち上がり、見守り先の名前の変更や見守り通知メールの解除を行うことができます。

見守り先の名前の変更

「■見守り先の名前」を変更するとボタンが更新ボタンが有効になり、変更できます。



見守り通知メールの解除

チェックを入れると解除ボタンが有効になりタップすると通知メールを解除できます。



【メニュー画面】



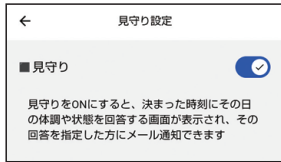
アプリ左上のメニューボタンをタップして、最下部の「見守り設定」をタップします。



その他

見守り設定中に家電の機器登録が解除され、登録中の機器が0台になった場合は見守りの設定はOFFになります。

見守りサービス設定中

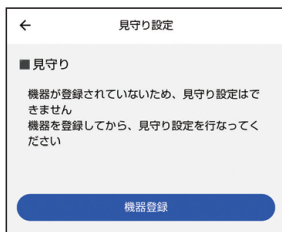


機器登録が解除される

登録中の機器が0台になった場合



見守り設定がOFFになる

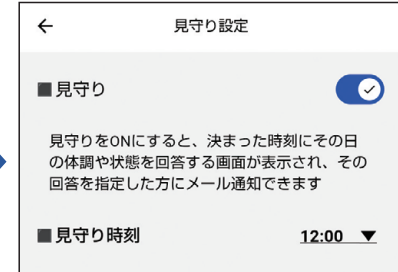
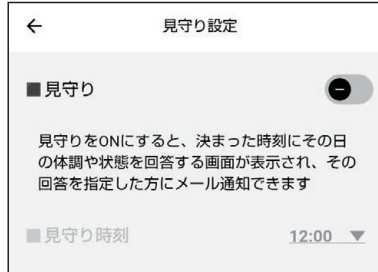


見守られる人



見守りサービスを再設定する場合

再度、機器登録を行い、見守りホーム画面から見守りをONにすれば、見守りが再開されます。この場合、見守り通知リストを再登録することは不要です。



見守る人



見守り通知リストに登録中のメールアドレスには「見守り設定OFFのお知らせ」がメールで通知されます。

【機器全削除時メール】

項目	メールの内容
タイトル	【エディオン見守りサービス】見守り設定OFFのお知らせ
送信元	エディオン見守りサービス<mimamori-noreply@smartap.edion.com>
本文	<p>エディオンスマートアプリのエディオン見守りサービスをご利用いただき、ありがとうございます。</p> <p>見守り先のエディオンスマートアプリに登録されている機器がすべて削除されたため、エディオン見守りサービスの設定がOFFに変更されたことをお知らせします。</p> <p>これに伴い、翌日からは、見守り結果のお知らせメールが配信されなくなります。</p> <p>※見守り先のエディオンスマートアプリに、その日の体調や状態を回答する画面が表示されなくなります。</p> <p>今後とも、エディオンスマートアプリおよびエディオン見守りサービスをご愛顧いただけますよう、よろしくお祈いします。</p> <p>※このメールに心当たりのない方はお手数ですが本メールを破棄いただけますようお願いいたします。</p> <p>※このメールはシステムが自動的に配信しています。返信することはできません。</p>